

اختبارات ومقاييس

متاهات بورتیوس

مركز ديونو لتعليم التفكير



متاهات بورتیوس

المؤلف ومن هو في حكمه: مركز ديونو لتعليم التفكير

عنوان الكتاب: مناهات بورتويوس.

رقم الإيداع: (2016/6/2769)

الترقيم الدولي: 978-9957-90-144-8

الموضوع الرئيسي:

* تم إعداد بيانات الفهرسة والتصنيف الأولية من قبل دائرة المكتبة الوطنية

حقوق الطبع محفوظة للناشر

الطبعة الأولى

2017م

مركز ديونو لتعليم التفكير

عضو اتحاد الناشرين الأردنيين

عضو اتحاد الناشرين العرب

حقوق الطبع والنشر محفوظة لمركز ديونو لتعليم التفكير، ولا يجوز إنتاج أي جزء من هذه المادة أو تخزينه على أي جهاز أو وسيلة تخزين أو نقله بأي شكل أو وسيلة سواء كانت إلكترونية أو آلية أو بالنسخ والتصوير أو بالتسجيل وأي طريقة أخرى إلا بموافقة خطية مسبقة من مركز ديونو لتعليم التفكير.

يطلب هذا الكتاب مباشرة من مركز ديونو لتعليم التفكير

دبي - الإمارات العربية المتحدة - عمان - المملكة الأردنية الهاشمية

هاتف: 962-6-5337003 / 962-6-5337029

فاكس: 962-6-5337007

ص. ب. 831 الجبيهة 11941 المملكة الأردنية الهاشمية

E-mail: info@debono.edu.jo

www.debono.edu.jo



/debonotrainingcenter



@debono_official



debonocenter

مناهج بورتوس

Mazes Porteous



المقدمة:

أثناء عمل بورتوس في مركز تأهيل المتخلفين عقلياً بمدينة استرالية، قام بورتوس باختبارهم بمقياس جودارد للذكاء، و صنفهم حسب درجات الذكاء إلى مجموعتين مجموعة عليا، ومجموعة دنيا، ثم تابع الأطفال فلاحظ أن بعض أطفال المجموعة الأولى لم يتقدموا، كما وجد أن بعض أطفال المجموعة الدنيا أحرزوا تقدماً رغم درجات ذكاءهم المنخفضة، وفسر بورتوس ذلك بعدم كفاءة لوحة الجودارد في قياس جميع جوانب الذكاء، ومن هنا فكر في وضع مقياس وهدف لقياس قدرة الشخص على التخطيط والتبصر والوصول للهدف وسماها قدرة (الفهم العام) حيث اعتبرها بورتوس نوع من الذكاء يظهر في:

1. تحسب الشخص للأخطاء التي تواجهه.
2. حذره وفطنته في التصرف في شؤونه.
3. علاج مشكلاته بالممارسة العملية.

دليل الاختبار

يتميز مقياس بورتوس بـ:

- أ. الدقة
- ب. اقتصادي في الوقت والجهد.
- ج. درجة عالية من الصدق والثبات (من الخطأ تطبيقه على من لدية إعاقة يدوية او بصرية).
- د. بساطة التعليمات.
- هـ. يشعر المفحوص بالمتعة أثناء الأداء.
- و. يمكن تطبيقه على الصم والبكم والأمين وغير الناطقين باللغة العربية.

وصف المقياس:

الرقم	الجانب	التفصيل
1.	الهدف الرئيسي	الكشف عن القدرات العقلية ومن الممكن تطبيقه على الصم والبكم والمتخلفين عقلياً، حيث يوجد تعليمات خاصة.
2.	طريقة التطبيق	فردى او جماعى
3.	مدة التطبيق	غير موقوت بوقت
4.	الفئة العمرية	3. الرشد العقلي
5.	محاذير التطبيق	يتأثر بالتدريب هناك حالات لا بد منها من ايقاف الاختبار يجب توفر الادوات كالقلم يمنع إمرار القلم في الهواء، كما أن انزلاق القلم بالخطأ لا يحاسب عنه المفحوص، كذلك لا يحاسب على تقطع الخطوط كأن يرسم خطأ منقطعاً إلا إذا كان الهدف تعدي ممر مسدود أو جدار، وهناك أخطاء لا يحاسب عليها المفحوص كميماً ولكن يحاسب عليها كيفياً، وهنا على الفاحص التسجيل على كل ورقة أولاً بأول، كذلك على الفاحص تصوير عدد كاف من الأوراق وترتيبها.

الرقم	الجاناب	التفصيل
6.	مكونات المقياس	يتكون المقياس من إحدى عشرة متاهة متدرجة الصعوبة والسهولة، تبدأ من متاهة (3) وحتى الراشد، ولا توجد متاهة تحمل الرقم 13 لتشاؤمهم منه. (3،4، 5، 6، 7، 8، 9، 10، 11، 12، 14، الراشد)
7.	تطبيق المقياس	1. نبدأ التطبيق عادة بمتاهة سن الخامسة، فيما عدا حالتين: أ. إذا كان عمر المفحوص الزمني أقل من (5) سنوات. ب. إذا كان المفحوص من ضعاف العقول (لديه تخلف عقلي). 2. لكل متاهة عدد من المحاولات حيث أنه من متاهة (3) - (11) محاولتان لكل متاهة، ومن (12 - الراشد) أربع محاولات لكل متاهة. 1. هناك إيقاف حيث أنه يتم إيقاف المفحوص إذا فشل في ثلاث مناهات متتالية بمحاولاتها من متاهة (3 - 7)، بينما يتم الإيقاف إذا فشل في متاهتين متتاليتين بمحاولاتها من (8 - 14)، ومتاهة الراشد لا تطبق إلا بشروط: أ. أن لا يقل العمر الزمني للمفحوص عن 12 سنة. ب. أن يكون قد نجح في المتاهات من (5-11) من المحاولة الأولى. ج. أن يكون نجح في متاهتي 12 و14 من محاولتين أو 3. 2. عندما يفشل المفحوص في متاهة وينجح بالمتاهة

<p>التي تليها مع أنها أصعب هنا علينا التأكد أن ذلك ليس صدفة فنطبق ما يسمى بالتدوير وهو يعني أن نعطيه المتاهة التي نجح فيها مقلوبة، وعدد محاولات التدوير هو عدد محاولات المتاهة نفسها من 3 - 11 محاولتان، ومن 12 - الراشد أربع محاولتان، وفي التدوير نأخذ أسوأ تقدير، أي أقل درجة، هل كانت الدرجة أقل قبل التدوير أم بعد التدوير.</p> <p>3. متى تعتبر المتاهة فاشلة:</p> <p>أ. متاهة 3 ← إذا لمس أكثر من ثلاثة خطوط</p> <p>ب. متاهة 4 ← إذا لمس أكثر من خطين</p> <p>ج. من متاهة 5 الراشد ← إذا دخل ممر مسدود، اخترق جدار</p>		
<p>هناك طريقتان للتصحيح:</p> <p>أ. كمية: لحساب درجة الذكاء.</p> <p>ب. كيفية: قياس استعداد الفرد للجاح.</p>	تصحيح المقياس	8.
<p>تقدير الدرجات:</p> <p>أ. في متاهة 3 - 11 يعطى درجة إذا نجح المفحوص من المحاولة الأولى، ونصف درجة إذا نجح من المحاولة الثانية.</p> <p>ب. في التدوير يأخذ أسوأ تقدير.</p> <p>ج. متاهة 14، 12 يصحان معاً إذا نجح المفحوص فيهما تجمع عدد المحاولات وتقابل في جدول خاص بالدرجات الجدول.</p> <p>أما إذا نجح المفحوص في 12 وفشل في 14 تصح 12 مستقلة حيث يعطى سنة إذا نجح في أي من المحاولات</p>	تفسير المقياس	9.

<p>الثلاث الأولى ونصف سنة إذا نجح في المحاولة الرابعة. أما إذا فشل المفحوص في 12 ونجح في 14 نقوم بعمل تدوير ونأخذ الأكثر في عدد المحاولات باعتبار أنه الأسوأ، وهنا يرجع لجدول خاص الجدول. د. متاهة الراشد تحسب عدد المحاولات وتقابل بالدرجة المناسبة.</p>		
--	--	--

طريقة استخراج درجة الذكاء:

1. يحسب العمر العقلي وهو = العمر القاعدي + السنوات المضافة:
أ. العمر القاعدي إذا بدأنا من متاهة 3 ونجح فإن عمره القاعدي 3 أما إذا فشل فيعطى 2، ومتاهة 3 دائماً لا يحسب لها سنوات مضافة أي درجات.
ب. إذا بدأنا من متاهة 4 أو 5 العمر القاعدي =4، أما فيما يتعلق بالسنوات المضافة - الدرجات - فمتاهة 5 دائماً يحسب لها سنوات مضافة، بينما متاهة 4 لها حالتان إذا كانت البداية منها لا يحسب لها سنوات مضافة، أما إذا كانت البداية من 3 فيحسب لها سنوات مضافة.
2. يحسب العمر الزمني بطرح تاريخ الميلاد من تاريخ اليوم المطبق فيه المقياس.
3. نقابل بين العمر الزمني والعمر العقلي مع مراعاة التالي:
أ. إذا كان العمر الزمني أصغر من العمر الموجود في الجدول تطبق معادلة العمر العقلي%العمر الزمني*100.
ب. إذا كان العمر الزمني أكبر من العمر الموجود في الجدول يرجع لآخر عمر في الجدول.
ج. إذا كان العمر العقلي غير موجود في الجدول تطبق المعادلة التالية العمر العقلي%العمر الزمني المعدل*100 حيث أن بورتوس عدل الأعمار ففي الصغر

كل سنة عمر زمني يقابلها سنة عمر عقلي ولكن ذلك يختلف مع الكبر والتعديلات موجودة.

4. تصنيف درجة الذكاء يتشابه مع وكسلر فيما عدا التالي:

75 بيني
46 - 74 تخلف بسيط
45 - 30 تخلف متوسط

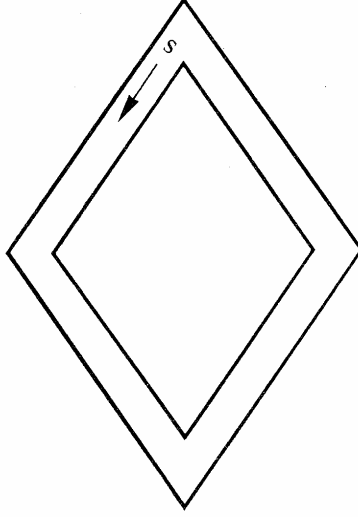
التقدير الكيفي:

1	1	5, 3	2	1	1	2	التقدير
6, 5	تغيير الاتجاه	رفع القلم	التعدي على الخطوط	قطع الأركان	الثلاث الأخير	الثلاث الأول	الأخطاء
							التكرار
							المجموع

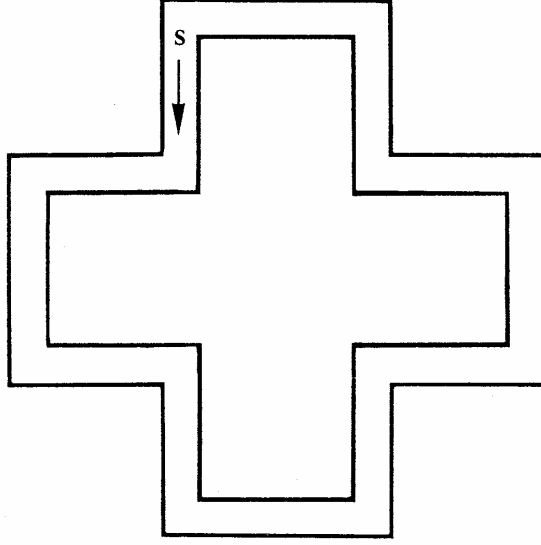
اختبار مناهات بورتوس

اسم الطالب تاريخ الفحص تاريخ الميلاد.....

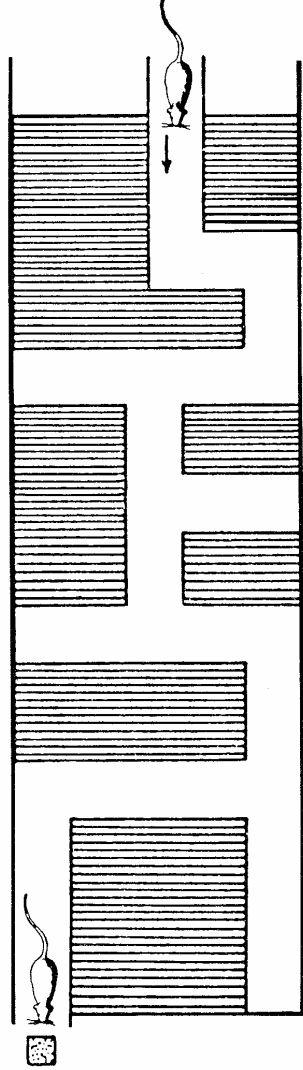
السن عند الفحص:..... العمر العقلي:..... نسبة الذكاء.....



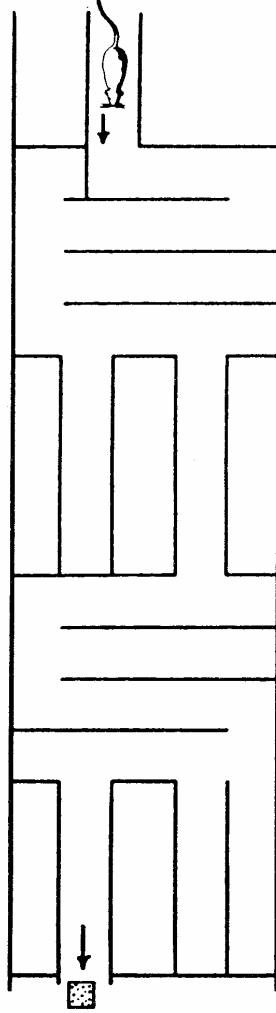
مناهات بورتيسوس - مراجعة فاينلاندا -



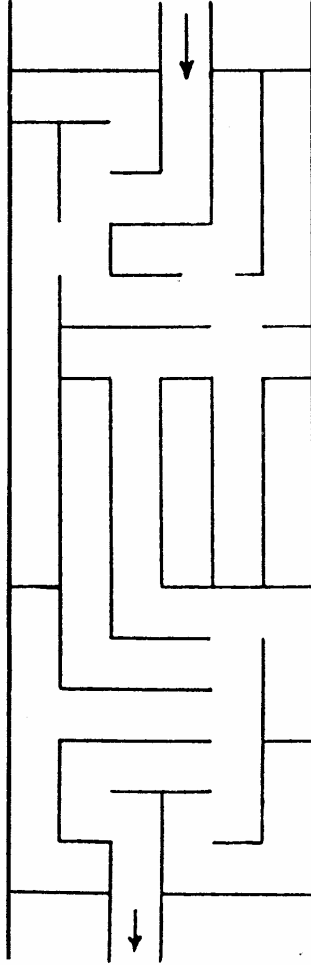
مناهات بورتيس - مراجعة فاينلاند -



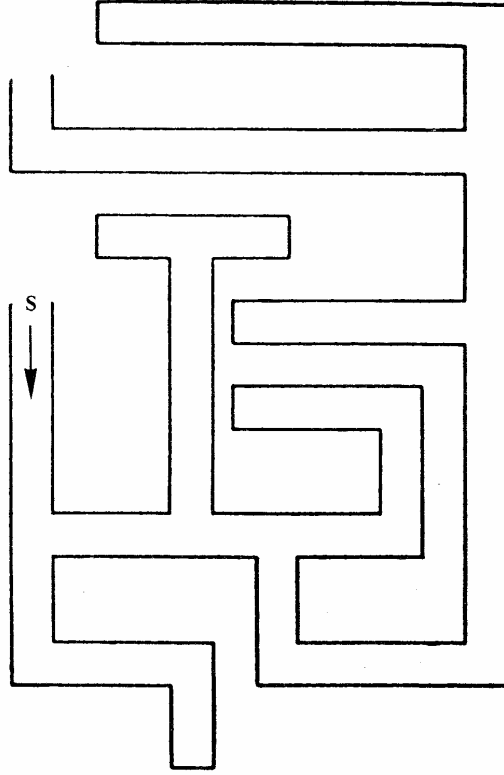
مٹاھات پورٹیس - مراحمة فایلانڈ -



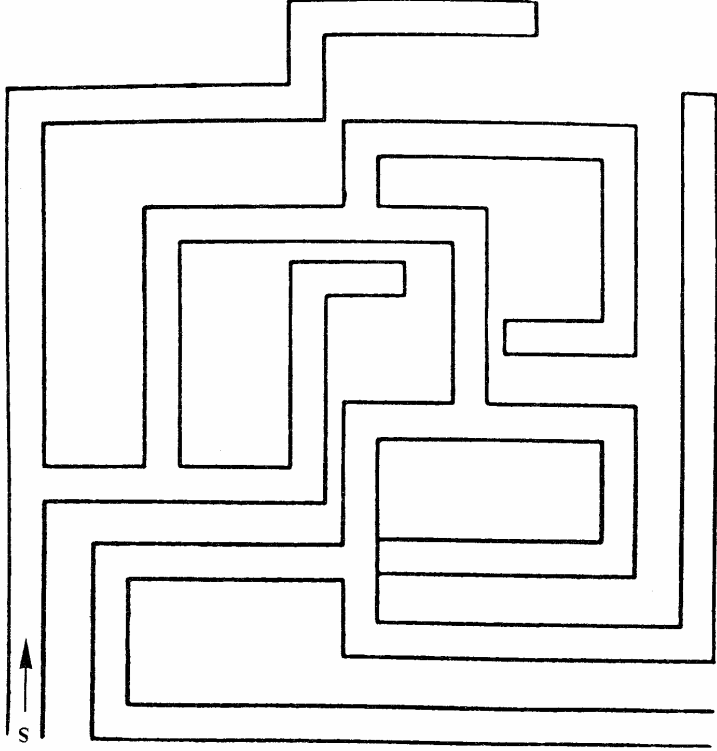
مناہات پورٹیوس - مراجعہ فائیلاند -



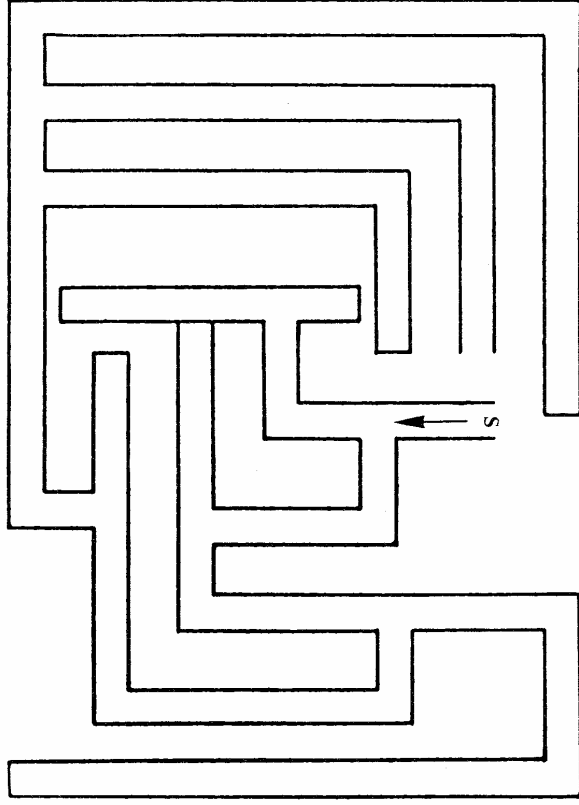
مناہات پورٹیس - مراجعہ فایلائیڈ -



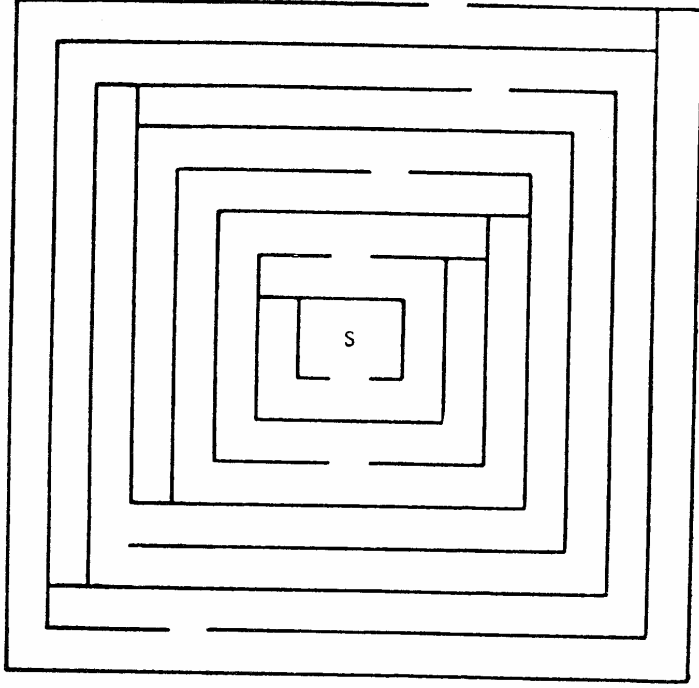
متاهات بورتيسوس - مراجعة فاينلاندا -



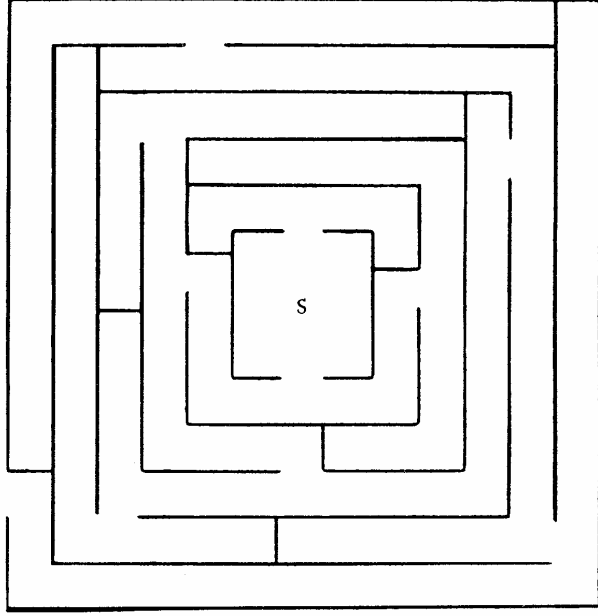
متاهات بورتيسوس - مراجعة فاينلانند -



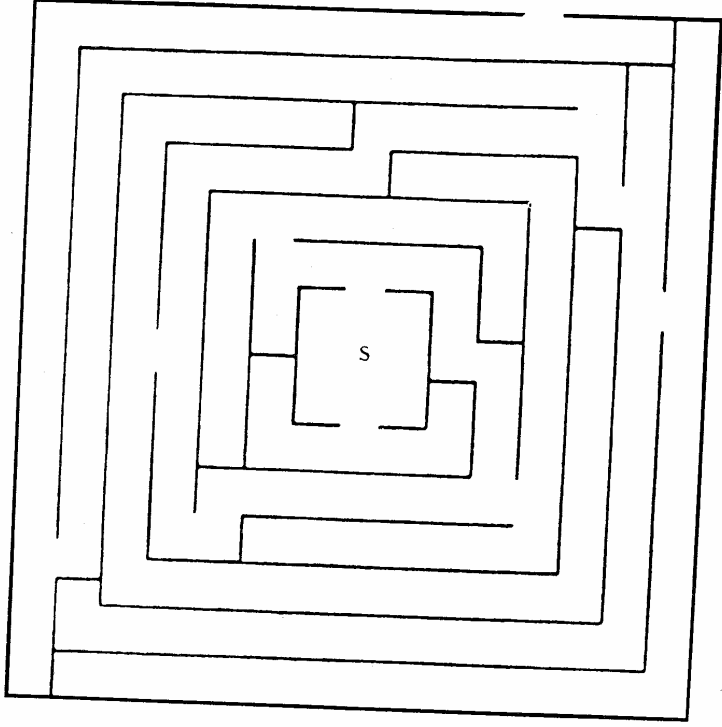
مناهج بورتيس - مراجعة فاينلاند -



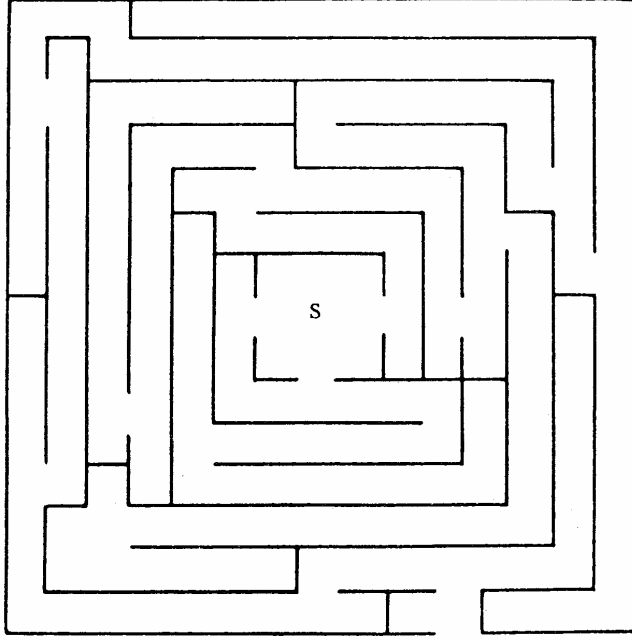
متاهات بورتيسوس - مراجعة فاينلاند -



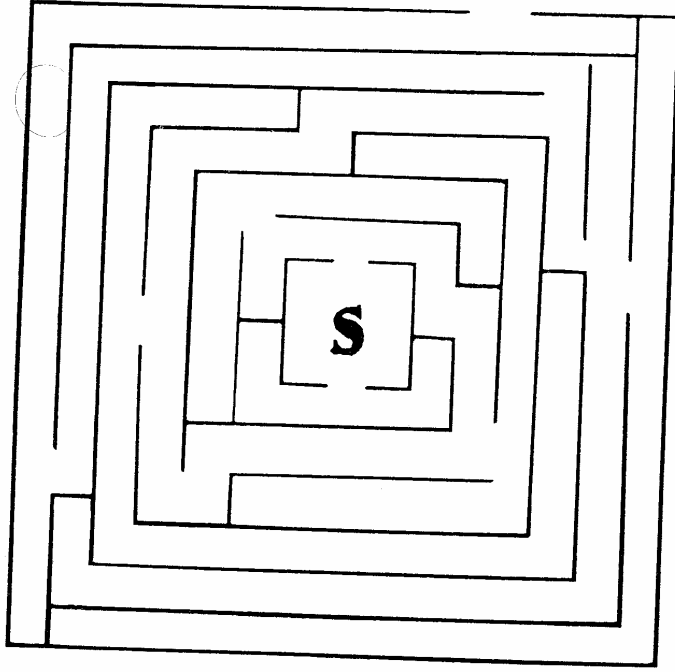
مناهات بورتيسوس - مراجعة فاينلاند -



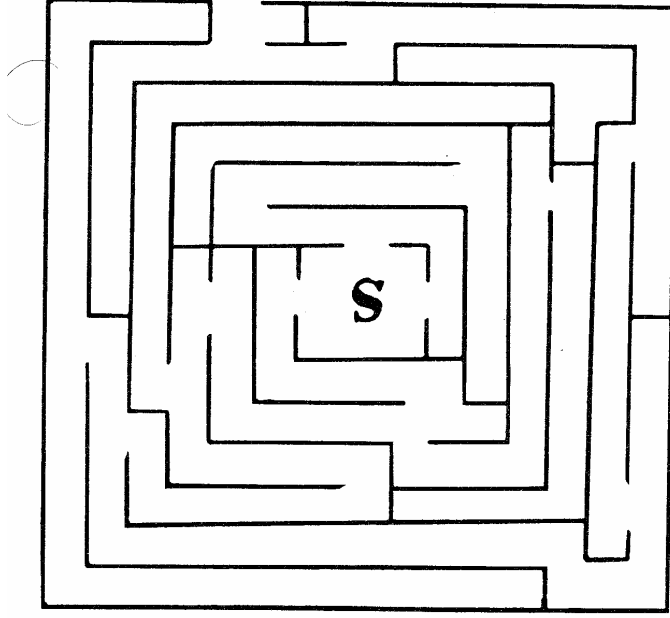
متاهات بورتيسوس - مراجعة فاينلاند -



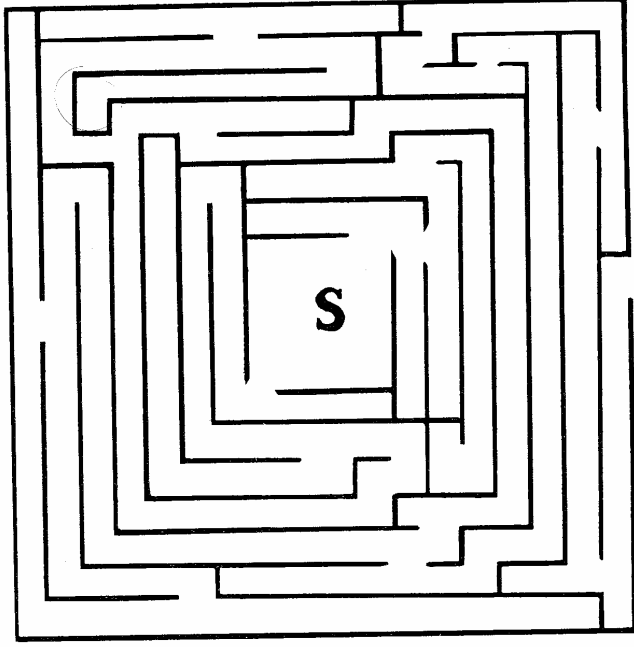
متاهات بورتيسوس - مراجعة فينلاندا - الراشد



مناهات بورتيسوس - مراجعة فاينلاندا -



مناهج بورتيس - مراجعة فاينلاند -



متاهات بورتيسوس - مراجعة فاينلاندا -

تقرير حالة عن الاختبار:

اسم الفاحص	
تاريخ التطبيق	
اسم المفحوص	
عمر المفحوص	
الهدف من الفحص	
الدرجة التي حصل عليها	
تفسير الدرجة	

اهم التوصيات:

1.
2.
3.
4.

توقيع الفاحص:

قائمة الاختبارات والمقاييس

- تشخيص النشاط الزائد وتشتت الانتباه من خلال المقاييس ودراسة الحالة
- مقياس بيركس لتقدير السلوك
- مقياس القدرة الخيالية لدى الاطفال
- اختبار توصيل الحلقات للقدرة العقلية العامة
- اختبار مايكل بست لتشخيص صعوبات التعلم
- الاختبارات الاسقاطية
- قائمة ميكانيزمات الدفاع
- اختبارات القلق
- مقياس تصرفات الطالب في المدرسة من قبل المدرسين لاخينباخ للاطفال من عمر 6-18
- مقياس بيردو (PURDUE) الاكاديمي للمتفوقين عقليا
- مقياس رنزولي لسمات الموهوبين
- مقياس اساليب التعلم لفلدر وسلفر مان
- مقياس كاتل للشخصية
- اختبار المسح النيورولوجي العصبي السريع للكشف عن الطلبة ذوي صعوبات التعلم
- مقياس القدرات الإدراكية الحس حركية لاطفال الروضة
- المقياس الموضوعي لرتب هوية الانا
- مقياس تروير وريتش لما وراء الذاكرة
- مقياس الذكاءات المتعددة
- متاهات بورتبوس
- مقاييس الاكثاب
- قائمة العوامل الخمسة الكبرى في الشخصية لكوستا وماكري
- تشخيص مشكلات النطق واللغة
- اختبار انماط الشخصية لماريز وبريجز
- اختبار رسم الرجل والشجرة للقدرة العقلية والشخصية
- اختبارات اضطرابات الشخصية
- اختبار امبو لاساليب التنشئة الاسرية من قبل الابناء
- اختبارات القدرة الابتكارية
- مقياس برايد للكشف عن الاطفال الموهوبين في مرحلة ما قبل المدرسة
- نماذج تقارير نفسية
- مقاييس تشخيص التوحد
- نموذج الكشف عن الاطفال المتأخرين في النطق واللغة
- دراسة الحالة للطفل التوحدي
- مقياس اساليب التفكير لستيرنج

هاتف: ٠٠٩٦٢٦٥٣٣٧٠٠٣
٠٠٩٦٢٦٥٣٣٧٠٢٩
فاكس: ٠٠٩٦٢٦٥٣٣٧٠٠٧

✉ info@debono.edu.jo

☎ 00962-796899055

Debono Center



مركز ديبنو لتعليم التفكير
Debono Center for Teaching Thinking

www.debono.edu.jo